



Familles
rurales

Vivre mieux !

LOIRET



**RAPPORT
D'ACTIVITÉ
2025**

Sommaire

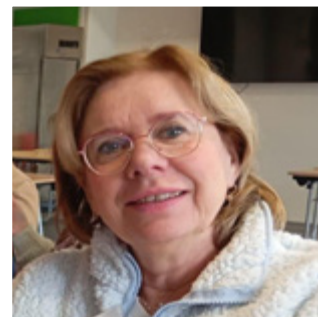
- 03 L'ÉDITO**
- 04 LE MOUVEMENT FAMILLES RURALES**
- 05 LA FÉDÉRATION DÉPARTEMENTALE DU LOIRET**
- 06 LES ADMINISTRATEURS FÉDÉRAUX**
- 07 LA VIE ASSOCIATIVE**
- 14 LES CENTRES DE LOISIRS**
- 17 LA CONSOMMATION ET VIE PRATIQUE**
- 21 LE NUMÉRIQUE**
- 26 LE SERVICE À LA PERSONNE**
- 35 FONCTIONS SUPPORTS MUTUALISÉES**
- 36 LES CONTACTS**



L'édito

Chères adhérentes, chers adhérents, chers partenaires,

L'année 2025 aura été marquée par une dynamique de consolidation et de projection pour notre fédération Familles Rurales du Loiret. Fidèles à nos valeurs de solidarité, de proximité et d'engagement au service des familles, nous avons poursuivi nos actions tout en engageant des évolutions structurantes pour répondre aux enjeux actuels de nos territoires.



Parmi les temps forts de cette année, l'actualisation de Rur@ctive constitue une étape importante. Cet outil, au cœur de notre fonctionnement et de notre animation de réseau, a été repensé afin de gagner en lisibilité, en efficacité et en adéquation avec les besoins de nos associations locales. Cette évolution traduit notre volonté d'accompagner au mieux les bénévoles et les équipes dans leurs missions quotidiennes, tout en renforçant les liens au sein de notre réseau.

Dans cette même logique, nous avons engagé un travail approfondi de mise à jour de notre projet fédéral. Ce document stratégique, essentiel pour guider nos actions, a été revisité collectivement afin d'intégrer les réalités actuelles des territoires ruraux et périurbains, les attentes des familles, ainsi que les défis sociaux, numériques et environnementaux qui s'imposent à nous. Il réaffirme notre ambition : être un acteur incontournable du lien social et du développement local.

Je souhaite également mettre à l'honneur le secteur des services à la personne, pilier essentiel de notre action. Les aides à domicile accomplissent chaque jour un travail remarquable auprès des familles, des personnes âgées et des publics fragiles. Leur engagement, leur professionnalisme et leur présence bienveillante contribuent concrètement au maintien du lien social et à la qualité de vie dans nos territoires. À leurs côtés, nos associations locales jouent un rôle déterminant : elles assurent un maillage de proximité indispensable et incarnent, au plus près du terrain, les valeurs de notre mouvement.

Au-delà de ces chantiers structurants, 2025 a été riche en initiatives, en projets portés par nos associations et en moments de rencontre. Je tiens à saluer chaleureusement l'engagement de toutes celles et ceux – bénévoles, salariés, partenaires – qui font vivre notre mouvement au quotidien.

Ensemble, continuons à faire de Familles Rurales un réseau vivant, innovant et solidaire, au service de toutes les familles du Loiret.

Je vous remercie pour votre confiance et votre implication.

La Présidente,
Françoise COULON

Le mouvement Familles Rurales

Familles Rurales est une association nationale reconnue d'utilité publique qui agit en faveur des familles sur tout le territoire, en milieu rural et périurbain.

Avec **130 000 familles adhérentes**, **1 700 associations locales**, **63 fédérations départementales** et **10 fédérations régionales**, **20 000 bénévoles** et **19 000 salariés**, c'est le premier Mouvement familial associatif de France, mais aussi un acteur incontournable de l'économie sociale et solidaire et de l'éducation populaire. Familles Rurales est agréé association de défense des consommateurs.

Pluraliste, indépendant et laïc, le Mouvement porte un projet humaniste et social fondé sur la famille, les territoires et la vie associative.



Informar les familles et faire entendre leur voix

Familles Rurales informe les familles et leur fournit des conseils pratiques sur les principaux sujets qui font leur quotidien afin qu'elles agissent en citoyens avertis (santé, prévention, éducation, consommation, vie associative, etc.)

Le Mouvement favorise l'expression des familles, défend leurs intérêts et porte leur voix auprès des pouvoirs publics et des acteurs économiques. Familles Rurales promeut ainsi la participation des familles aux évolutions de la société.



Proposer des réponses aux besoins des familles

Pour répondre aux besoins des familles dans les territoires ruraux, il faut souvent faire preuve d'inventivité et d'audace. Les familles adhérentes se regroupent et innovent pour développer les activités et services adaptés qui contribuent au développement de leur milieu de vie. Fort de ces initiatives, de ses implantations de proximité et de son expérience de plus de 80 ans, le Mouvement Familles Rurales est un acteur majeur de l'économie sociale et solidaire, créateur d'emplois.



Développer l'entraide de proximité

Pour Familles Rurales, les familles sont au cœur de la société dans laquelle elles doivent être encouragées à participer et à s'engager. L'entraide, la rencontre et le partage d'expériences forment le socle du Mouvement. Chacun doit pouvoir être épaulé pour traverser les étapes délicates de la vie. Les associations Familles Rurales accompagnent les parents dans leur mission éducative, développent les solidarités locales et des services d'entraide, créent du lien.



Dynamiser les territoires ruraux et périurbains

Acteur du développement local, Familles Rurales contribue à travers son réseau associatif, dans la proximité, à la création d'un environnement économique, social, éducatif et culturel favorable aux familles. Le Mouvement participe puissamment à l'animation de la vie sociale, au dynamisme et à l'attractivité des territoires ruraux et périurbains, permettant aux familles de s'y sentir mieux, de s'y épanouir et d'y prendre des initiatives solidaires.

La Fédération Départementale du Loiret

Dans le Loiret, **45 associations adhérentes** sont réparties dans plus de **110 communes**, regroupant **3500 familles**, **1000 bénévoles** et **350 salariés**.

Acteur Incontournable de l'économie sociale et solidaire et de l'éducation populaire, Familles Rurales Loiret porte un projet humaniste et social fondé sur la famille, les territoires et la vie associative.

Depuis plus de 70 ans, la Fédération Départementale représente les adhérents du Loiret et accompagne les bénévoles mobilisés pour :

- **Développer l'entraide de proximité,**
- **Informers les familles et faire entendre leur voix,**
- **Proposer des réponses aux besoins des familles,**
- **Dynamiser les territoires ruraux et périurbains.**

Nos principales actions :

ACCOMPAGNEMENT ET
DÉVELOPPEMENT DES ASSOCIATIONS

POINTS DE MÉDIATION NUMÉRIQUE
ET ÉCHOPPE BOUTIQUE

SERVICE À LA PERSONNE
ET INNOVATION SOCIALE

DÉFENSE DES CONSOMMATEURS



ENFANCE
Bien grandir



**LOISIRS
ET CULTURE**
Bouger, sortir, découvrir



**ÉDUCATION
ET PRÉVENTION**
Accompagner les familles



PETITE ENFANCE
Accueillir les tout petits



**ENTRAIDE
ET SOLIDARITÉ**
Vivre ensemble



CONSOMMATION
Faciliter le quotidien
des familles



SENIORS
Répondre aux besoins
des aînés



Les administrateurs fédéraux

Le Conseil d'Administration de la Fédération Départementale, est présidé par **Françoise COULON** (association Loury/Chilleurs-aux-Bois), qui est assistée de deux vice-présidents **Jannick SOUBIEUX** (association Aschères-Oison) et **Dominique GERINTE** (association Marigny-les-Usages).

Les membres du Conseil d'Administration sont issus des associations locales Familles rurales du Loiret.

Organisé une fois par mois, le Conseil d'Administration gère, dirige et administre la Fédération Départementale.

	FONCTION	NOM	PRÉNOM	PORTABLE	EMAIL
BUREAU	Présidente	COULON	Françoise	06 20 11 46 16	francoise_coulon@orange.fr
	Vice-Présidente	SOUBIEUX	Jannick	06 40 78 46 89	jannick.soubieux@gmail.com
	Vice-Président	GERINTE	Dominique	06 16 08 10 56	d.gerinte@gmail.com
	Trésorière	MUNGUIA	Annick	06 45 64 59 26	manou45fr@gmail.com
	Secrétaire	TESSIER	Raymonde	06 67 02 38 26	raymonde.tessier@sfr.fr
MEMBRES	Administrateur	BONSERGENT	Robert	06 08 55 95 14	robert.bonsergent@orange.fr
	Administrateur	CHESNEAU	Valérie	06 42 30 44 26	chesneau.valerie@wanadoo.fr
	Administrateur	DELAUNAY	Monique	06 36 90 49 33	m.delaunay45@laposte.net
	Administrateur	DESNEUX	Jean-Christophe	06 82 50 99 08	desneux.jeanchristophe@orange.fr
	Administrateur	MARCHIN	Marinette	06 32 52 38 43	jfmarchin@wanadoo.fr
	Administrateur	MEICHELBECK	Isabelle	06 34 95 71 17	isabelle.meichelbeck@orange.fr
	Administrateur	WOJCIECHOWSKI	Michelle	06 29 44 89 88	wmichou@sfr.fr



Vous souhaitez nous rejoindre ?

N'hésitez plus et contactez-nous pour participer à un Conseil d'Administration avant de vous engager !





Année 2025-2026

Familiales rurales
LOIRET

L'ATELIER
Dessin et Mise en couleurs

LUNDI
De 16h45 à 17h45 – Primaire
De 17h45 à 18h45 – Primaire*
De 18h45 à 20h15 – Collège

JEUDI
De 18h30 à 20h30 – Adultes

L'ATELIER
Autour du Fil

JEUDI
De 17h30 à 18h30 – Tout public

Différentes thématiques et pratiques (crochet, tricot, etc.) au fil des saisons de l'année, sur inscription.

« L'art est le lieu de la liberté parfaite. »
« L'art est le lieu de la liberté parfaite. »

Les ateliers ont lieu dans la petite salle Madelin
en groupes en fonction des inscriptions



**ENTRAIDE ET
SOLIDARITÉ**
Vivre ensemble

**LA VIE
ASSOCIATIVE**

Les associations locales du Loiret

La Fédération Familles Rurales du Loiret (FD45) accompagne un réseau de **33 associations locales**. Chaque association est autonome juridiquement et financièrement et bénéficie d'un accompagnement technique, administratif, de formation des bénévoles, et d'accompagnement à la création de projets.

Liste des associations et leur nombre d'adhérents en 2025 :

ARDON (29)

ASCHÈRES-LE-MARCHÉ (94)

BACCON (61)

BEAULIEU-SUR-LOIRE (37)

BOIGNY-SUR-BIONNE (42)

BRAY-SAINT-AIGNAN (99)

CHAINGY (262)

CHARSONVILLE (26)

COULLONS (34)

CROTTES-EN-PITHIVERAIS (21)

DAMPIERRE-EN-BURLY (91)

ÉPIEDS-EN-BEAUCE (61)

GIDY (75)

HUISSEAU-COULMIERS-ROZIÈRES (49)

INGRÉ (76)

JARGEAU - SDLH (48)

LAILLY-EN-VAL (116)

LES BORDES - BONNÉE (38)

LOURY-CHILLEURS-AUX-BOIS (98)

MARDIÉ (55)

MARIGNY-LES-USAGES (73)

MEUNG-SUR-LOIRE (64)

NANCRAJ-SUR-RIMARDE (85)

NEUVILLE-AUX-BOIS (48)

ORMES (29)

OUTARVILLE (32)

PATAY (43)

REBRÉCHIE (2)

SAINT-AY (44)

SAINT-CYR-EN-VAL (80)

SAINT-DENIS-EN-VAL (124)

SAINT-PÉRAVY-LA-COLOMBE (137)

TRAINOU (10)

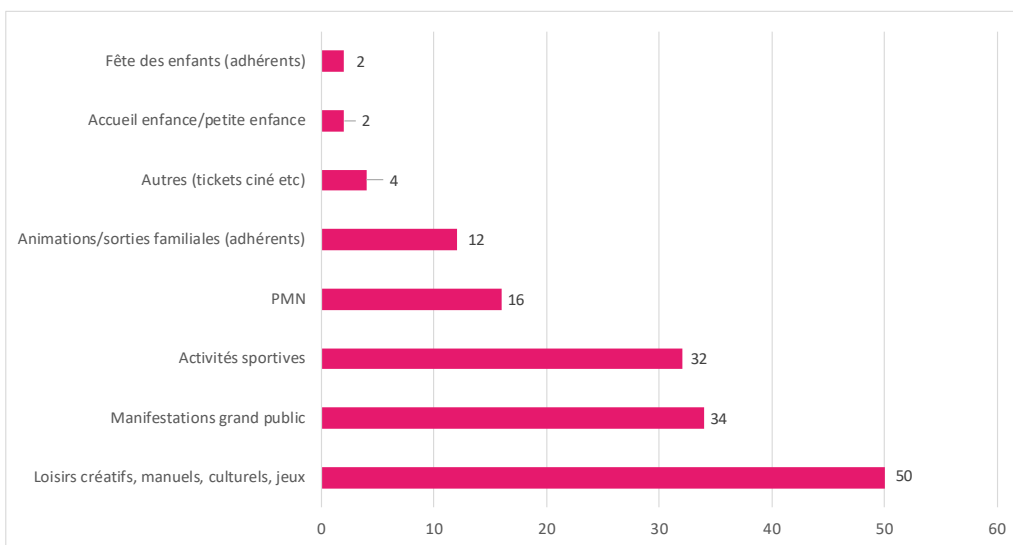
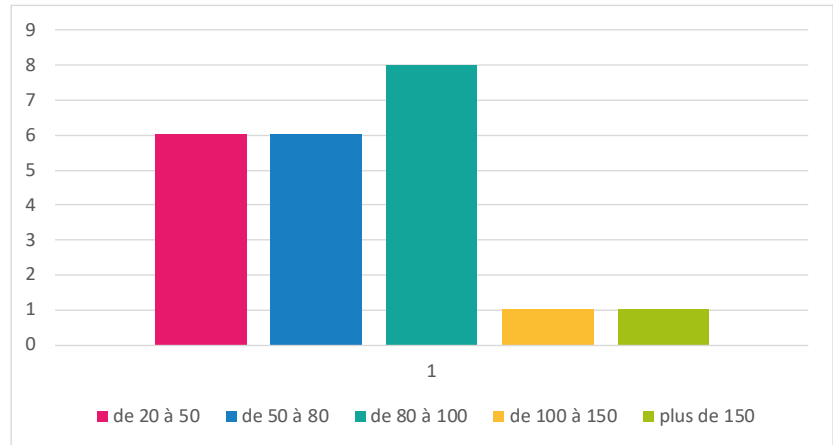
L'association de **Sandillon (30)** s'est retirée du Mouvement Familles Rurales au cours de l'année 2025.

La Fédération Départementale accompagne également 12 associations de Service à la Personne (liste des associations p.28).



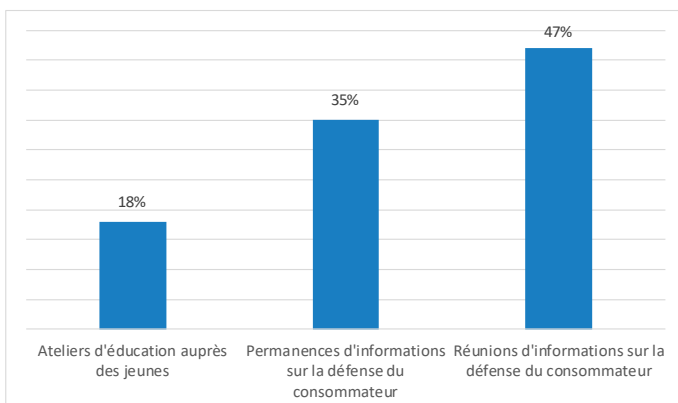
Extrait de l'enquête réalisée auprès des associations locales

Nombre d'adhérents en 2025

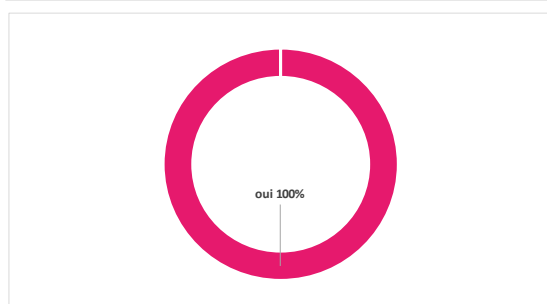
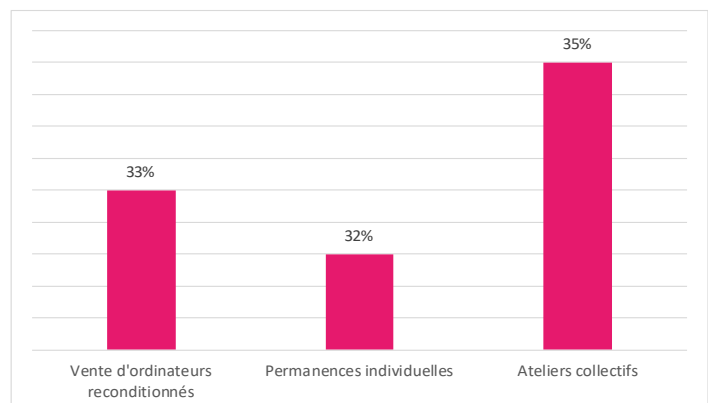


Activités proposées dans les associations

Connaissance des animations «Consommation» proposées par la FD45



Connaissance des animations «Numériques» proposées par la FD45



Difficultés de recrutements des bénévoles

Accompagnement des associations

Le service «**Vie associative**» au sein de la Fédération Départementale Familles Rurales du Loiret est un dispositif dédié à l'**accompagnement et à l'animation du réseau associatif local**.

L'équipe de la Vie Associative se compose de deux Conseillers Numériques, Valentin HATON et Stéphane LORGEAU, ainsi que d'une Chargée de mission, Anaïs SARRAZIN, dont le contrat a pris fin en juin 2025. Par ailleurs, Clémentine NOBLE a rejoint le service en mai 2025 en qualité de Directrice Adjointe de la Fédération Départementale.

La Vie Associative est en étroite relation avec les administrateurs du Conseil d'Administration qui les accompagnent et les conseillent sur la vie du réseau.

Les accompagnements proposés auprès des associations locales :

Appui à la gouvernance associative

- Accompagnement à l'organisation des assemblées générales (préparation, démarches, outils).
- Participation aux assemblées générales et, sur demande, aux conseils d'administration.

Information et communication

- Relais et diffusion des informations utiles aux associations.

Soutien administratif et financier

- Information, orientation et accompagnement dans les démarches de demande de subventions.

Accompagnement des bénévoles

- Médiation et soutien en cas de difficultés ou de besoins spécifiques.

Appui aux outils numériques

- Animation des Points de Médiation Numérique
- Accompagnement à l'utilisation du logiciel interne SAVA.

Mise en réseau et coordination

- Interface entre les associations locales, notamment pour les questions d'adhésion et d'assurances.





En 2025, le service de la Vie associative a conduit une enquête auprès de ses 33 associations locales pour mieux comprendre leurs besoins, repérer les difficultés rencontrées et adapter au mieux son accompagnement. Cette enquête met en évidence un manque de renouvellement des bénévoles, en particulier pour assurer la relève associative. Le service de la Vie associative prévoit de travailler sur ce sujet en 2026.

En complément de ces principales missions, le service de la Vie Associative propose également des formations et animations à destination des bénévoles. Le service accompagne également les bénévoles du Pôle «Consommation et Vie Pratique» dans le développement de leurs activités.



**Journée des associations
Familles Rurales Jargeau-SDLH**



Interview ICI Orléans



**Remise de chèque de
l'association familiale d'Ormes
au profit de «Le Rire Médecin».**

Déploiement de la communication

En 2025, la Fédération Départementale du Loiret a renforcé le déploiement de sa communication afin de répondre à plusieurs enjeux identifiés. Face à un manque de visibilité des actions de la FD45, ce travail vise à mieux valoriser les initiatives du réseau et à renforcer sa reconnaissance auprès des différents publics et partenaires. Il répond également à un objectif d'attractivité, en soutenant la mobilisation des bénévoles et des adhérents.



Par ailleurs, la FD45 a souhaité structurer et harmoniser ses pratiques, en accompagnant les associations dans leur communication. Cette démarche s'inscrit dans un contexte associatif plus concurrentiel, où la communication constitue un levier essentiel de développement et de pérennité.

En 2025 :

- Élaboration d'un plan de communication,
- Mise à jour d'outils de communication pour les associations locales (affiches, flyers, teeshirts, etc.),
- Édition et envoi de communiqués de presse aux médias,
- Nouvelle version de la newsletter intitulée «Lettre d'Infos»,
- Mise à jour du site internet et des réseaux sociaux (Facebook, création d'un compte LinkedIn),
- Nouveaux graphismes pour les flyers et documents de la FD45 et des associations locales qui le souhaitent (rapport d'activité etc).



LES OBJECTIFS DU PLAN DE COMMUNICATION 2025 :

- ➔ Renforcer la notoriété de la Fédération Départementale
- ➔ Valoriser les actions et les projets
- ➔ Améliorer la communication interne
- ➔ Fidéliser les adhérents et bénévoles
- ➔ Attirer de nouveaux adhérents, bénévoles et partenaires
- ➔ Harmoniser les supports de communication
- ➔ Adapter la communication aux différents publics



LOISIRS ET CULTURE

Bouger, sortir, découvrir



CONSUMMATION ET VIE PRATIQUE

Vivre mieux au quotidien



ENFANCE

Bien grandir



ENTRAIDE ET CONVIVIALITÉ

Se rencontrer, échanger, être solidaire



ÉDUCATION ET PRÉVENTION

Accompagner les familles



PETITE ENFANCE

Accueillir les tout petits



SENIORS

Bien vieillir accompagné



Familles rurales

Vivre mieux !

LOIRET



DEVENEZ

bénévoles

[HTTPS://LOIRET.FAMILLESRURALES.ORG](https://loiret.famillesrurales.org)



ENFANCE
Bien grandir

LES CENTRES DE LOISIRS

Bilan des ACM 2025

La Fédération Départementale est en charge de la gestion directe des centres de Loisirs de **Saint Martin-d'Abbat** et de **Saint Pérvy-la-Colombe/Saint Sigismond/Gémigny/Tournoisis**.

Les centres de loisirs sont ouverts de 9h00 à 17h00. Une garderie est proposée le matin (7h30-9h00) et le soir (17h00-18h30). Les tarifs incluent la garderie, le repas du midi, le goûter et les sorties extérieures.

SAINT-MARTIN-D'ABBAT

FRÉQUENTATION	HIVER 2025	PRINTEMPS 2025	ÉTÉ 2025	TOUSSAINT 2025
Nombre d'enfants accueillis - 6 ans	11	12	25	7
Nombre d'enfants accueillis + 6 ans	14	14	31	17
TOTAL	25	26	56	24
Nombre de journées enfants - 6 ans	53	48	217	34
Nombre de journées enfants + 6 ans	68	63	301	89
TOTAL	121	111	518	113

SAINT-PÉRAVY-LA-COLOMBE

FRÉQUENTATION	ÉTÉ 2025
Nombre d'enfants accueillis - 6 ans	12
Nombre d'enfants accueillis + 6 ans	8
TOTAL	20
Nombre de journées enfants - 6 ans	54
Nombre de journées enfants + 6 ans	59
TOTAL	113

Un nouveau dispositif d'inscription a été mis en place à Saint-Martin-d'Abbat lors de la période de la Toussaint. Désormais, les parents peuvent inscrire leurs enfants pour l'ensemble des périodes scolaires 2025-2026, avec un règlement anticipé. Ce fonctionnement vise à sécuriser les inscriptions et à réduire les annulations de dernière minute. Il sera reconduit sur les périodes 2026.



Le projet éducatif du Mouvement Familles Rurales Loiret

Pour Familles Rurales, les loisirs contribuent à l'épanouissement des personnes en favorisant la mixité sociale, culturelle et intergénérationnelle. En complément de l'action éducative de la famille et de l'école, les loisirs doivent proposer des expériences positives favorisant la prise d'initiatives, l'expérimentation, l'acquisition de l'autonomie et la prise de responsabilités.

La sécurité des enfants, l'éveil à la culture par la pratique, la découverte de son environnement et l'autonomie sont les principales orientations du projet.

VIVRE EN COLLECTIVITÉ

Il est important qu'un enfant apprenne à respecter son environnement.

Cet environnement comprend les personnes, les différents milieux où l'enfant est appelé à se trouver, le matériel, les locaux, etc.

DÉVELOPPER SA CRÉATIVITÉ

Développer la créativité est un enjeu fondamental chez l'enfant. La créativité n'est pas seulement artistique : elle concerne aussi la capacité à imaginer, résoudre les problèmes, s'exprimer, inventer et s'adapter.

APPRENTISSAGE PAR LE JEU

Également appelé pédagogie ludique, l'apprentissage par le jeu permet de favoriser la motivation et l'implication active de l'enfant, de découvrir des compétences cognitives, sociales et motrices, et de développer l'expérimentation, l'autonomie et la prise de décision.

AUTONOMIE ET DÉCOUVERTE DE SES CAPACITÉS

Le centre de loisirs est un lieu où l'enfant peut s'essayer à de nouvelles pratiques et ainsi permettre de développer ses capacités et son autonomie, dans un cadre différent de l'école, sans évaluation.





Jetzt digitale
Kundenkarte
scannen

Dein Einkauf

- Bio Südkartoffelchips CHF 2.95
- Veganes Grillpasta Spic CHF 2.95
- Mandelkerne ganz CHF 1.40

Total: CHF 2.67

Bezahlen



CONSOMMATION
Faciliter le quotidien
des familles

LA CONSOMMATION ET VIE PRATIQUE

Faciliter le quotidien des familles

Familles Rurales Fédération du Loiret informe, conseille et mène des actions de prévention dans le domaine de la consommation. L'association défend également les intérêts collectifs et individuels des consommateurs.

Les domaines d'action du Loiret concernent prioritairement les thématiques suivantes :



Défense du consommateur



Observatoire des prix



Conseils budgets



Actions de préventions



Interventions médias

La commission «Consommation et Vie Pratique» est coordonnée par Dominique GERINTE, avec l'appui des veilleurs conso Claude MORF, Philippe PARIS, Isabelle NOGRETTE, Valérie et Dany BLOT et Jean-Christophe DESNEUX. La commission est également accompagnée par de juristes Régionaux (CTRC) ou Nationaux de Familles Rurales.



Appui aux familles en cas de litiges

La commission a suivi **98 dossiers de défense du consommateur**, en accompagnant les familles dans leurs démarches, en les conseillant et les guidant dans la recherche d'une solution, ou en les accompagnant dans la prise charge de leurs différends. Les litiges concernaient les principaux axes suivants : assurances, commerces, logements, automobile, banque.

Le service est gratuit pour les adhérents Familles Rurales.



Instances consultatives et réunions sociales

Présentée dans de nombreuses instances de la consommation (DDPP/CTRC/AFNOR, etc.), la commission a participé à **89 réunions** en 2025.

Ces réunions comprennent également des participations à des réunions de groupements de locataires et bailleurs sociaux ainsi que l'accompagnement de Handi Soutien Loiret.



**Vous avez besoin d'une 1^{ère} information
ou d'un accompagnement ?
N'hésitez plus et contactez la Permanence Conso :
06 43 81 47 23 - conso.loiret@famillesrurales.org
Réponse sous 24h !**



Soutien à la consommation responsable

Dans le cadre de l'éducation du jeune consommateur, **un atelier «antigaspi» a été proposé aux élèves de la MFR d'Ascoux**. Très appréciée, cette animation a permis aux jeunes d'être sensibilisés à la surconsommation et de participer à l'élaboration d'un dessert réalisé avec des ingrédients antigaspi.



Gestion du budget

4 ateliers «Budgétissimo» ont été proposés en 2025 à Ascoux et Férolles (100 élèves).

Budgétissimo est un jeu pédagogique et ludique permettant d'apprendre à gérer le budget familial. Le jeu, d'une durée de 2 heures, permet à chaque participant de se mettre à la place d'une famille, et d'éviter les pièges de la consommation et du surendettement.



Interventions médias

1 Instant Conso spécial «prestations funéraires» a été réalisé et tourné dans le Loiret puis ensuite diffusé sur France 3. D'une durée de 2 minutes, les émissions sont réalisées par les associations de défense des consommateurs membres des CTCRC dont fait partie Familles Rurales Loiret.

9 interviews ont été réalisées lors des matinales radios **Ici Orléans** afin d'informer sur les arnaques et de sensibiliser à la défense du consommateur. Des thématiques comme la vente en vrac ou le démarchage téléphonique ont par exemple été abordées.



Observatoire des prix

Les **6 bénévoles Veilleurs Conso du Loiret** ont relevé par **4 fois dans l'année** les prix d'un panier de produits de consommation courante (pâtes, riz, fruits et légumes frais, etc.) dans des supermarchés de différentes tailles (supermarchés, hypermarchés, magasins bios, et discounters).

Ces éléments sont ensuite remontés à la Fédération Nationale et intègrent l'Observatoire National des Prix publié en janvier et juillet (fruits et légumes) auprès des médias grand public et professionnels.

Les ateliers Prestations Funéraires

Dans le cadre de ses missions d'information, de prévention et d'accompagnement des familles, 7 ateliers consacrés aux prestations funéraires ont été réalisés dans les associations locales (Saint-Denis-de-l'Hôtel, Beaune-la-Rolande, Bray-Saint-Aignan, Baccon, Crottes-en-Pithiverais, Aschères-le-Marché et Gidy).



Ces ateliers, effectués en partenariat avec l'association «Pour une Alternative funéraire Loiret» avaient pour objectif de permettre aux habitants, notamment en milieu rural, de mieux comprendre l'organisation des obsèques : les prestations obligatoires et facultatives, la lecture et la comparaison des devis funéraires, les différences entre inhumation et crémation, les contrats obsèques, les solutions de financement ainsi que les démarches administratives à effectuer après un décès. Des supports pratiques tels que des fiches d'information, des exemples de devis et des présentations visuelles ont été utilisés afin de rendre les contenus plus accessibles et concrets pour les participants.



Ces ateliers ont permis de répondre à de nombreuses interrogations et de favoriser une meilleure compréhension des droits et des obligations liés aux obsèques. Les actions menées ont également contribué à sensibiliser les habitants à l'importance de l'anticipation des démarches funéraires et à prévenir certaines situations de vulnérabilité face aux dépenses liées aux obsèques.

Le déploiement de ces ateliers a été rendu possible grâce à la mobilisation des associations locales, des bénévoles et des partenaires institutionnels et associatifs présents sur le territoire du Loiret. Cette action a rencontré un intérêt réel et confirme la nécessité de poursuivre les initiatives d'information et d'accompagnement autour des questions funéraires. À travers cette démarche, Familles Rurales poursuit son engagement en faveur de l'accès à une information de proximité, utile et adaptée aux besoins des familles.





ENTRAIDE ET
SOLIDARITÉ
Vivre ensemble

LE NUMÉRIQUE

Les points de médiation collectifs

La transformation digitale de notre société s'accompagne d'une numérisation croissante des services quotidiens essentiels à l'emploi, la mobilité, la santé, le logement, la consommation, le lien social ou encore l'éducation.

Les démarches administratives, les consultations médicales se dématérialisent. Les services en ligne sont devenus incontournables... mais en France, l'illectronisme toucherait 13 millions de personnes et près de 5 millions de personnes voient s'ajouter à leur fragilité sociale un facteur supplémentaire d'exclusion : le numérique.

Pour répondre aux défis actuels du numérique, la Fédération Départementale propose et anime sur tout le territoire des actions numériques.

Ces points de médiation numérique sont animés par les conseillers numériques Valentin HATON et Stéphane LORGEAU, qui sont tous deux habilités Aidants Connect.

Les thématiques annuelles sont évaluées préalablement avec les apprenants par le biais d'un jeu de cartes «Ruralgeek».

Les salariés sont accompagnés dans leurs missions par des bénévoles sur certains lieux de médiation numérique : Les Bordes, Coullons, Ingré, Marigny-les-Usages. Un grand merci pour leur investissement !

Les 16 lieux de médiation proposés en 2025 :

- ASCHÈRES-OISON
- BACCON
- BOIGNY-SUR-BIONNE
- BOU
- COULLONS
- CROTTES EN PITHIVERAIS
- GIDY
- INGRÉ
- LA-CHAPELLE-SAINT-MESMIN
- LES BORDES
- MARDIÉ
- MARIGNY-LES-USAGES
- NANCRAY-SUR-RIMARDE
- SAINT-CYR-EN-VAL
- SAINT-MARTIN-D'ABBAT
- TOURNOISIS

Habilitation Aidants Connect

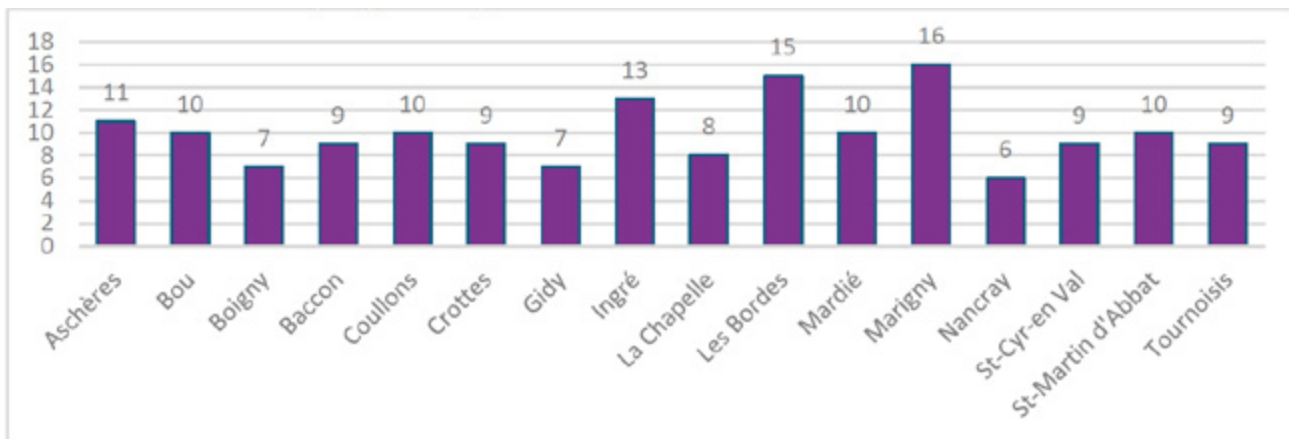
L'habilitation Aidants Connect permet aux professionnels de l'accompagnement numérique de réaliser des démarches administratives en ligne pour les usagers, de manière sécurisée et avec leur consentement.

**Aidants
Connect**

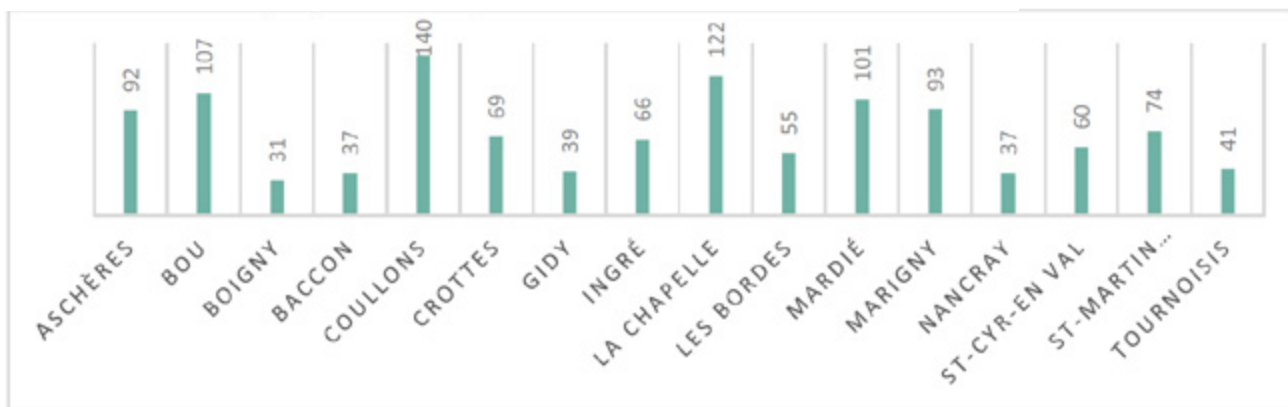


BILAN DES ACCOMPAGNEMENTS COLLECTIFS 1164 PERSONNES ACCOMPAGNÉES

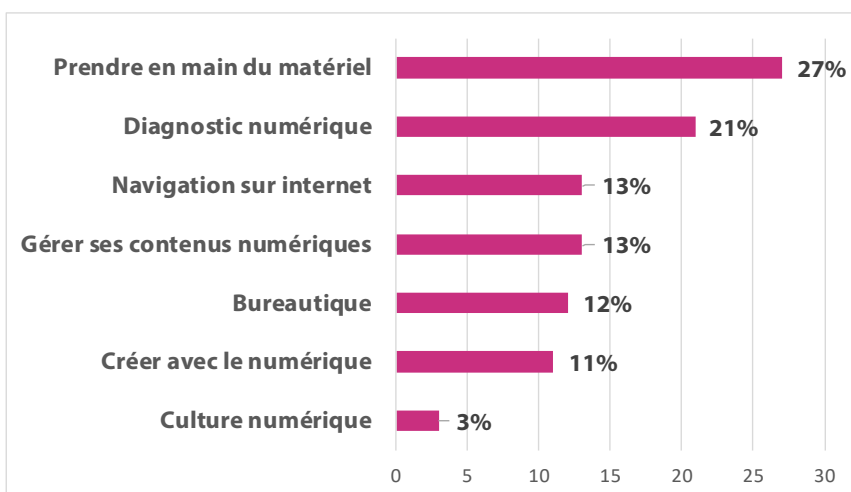
Nombre de sessions proposées par lieu de médiation (total 159) :



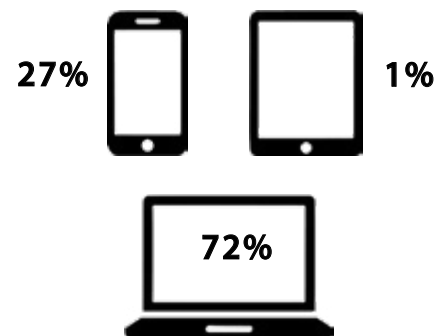
Nombre d'accompagnements par lieu de médiation :



Thématiques des accompagnements collectifs :



Matériel utilisé :



L'accompagnement individuel

366 accompagnements individuels ont été réalisés à la suite des points de médiations collectifs. Ces rendez-vous personnalisés sont destinés aux personnes qui rencontrent des difficultés avec les outils numériques et les démarches administratives en ligne et qui ont besoin d'un suivi plus individualisé.

Les aidants numériques utilisent alors le dispositif public Aidants Connect pour accompagner les usagers de manière sécurisée et légale dans leurs démarches administratives.

Les principales demandes des bénéficiaires concernent les démarches administratives, la gestion des emails/messagerie et le transfert de photos.

Les autres actions du pôle numérique



La vente d'ordinateurs reconditionnés

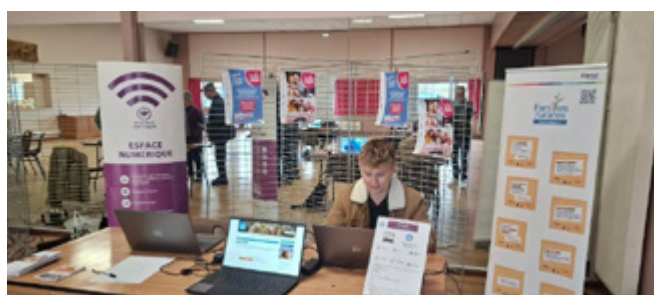
«**L'Échoppe Boutique**» est un service solidaire porté par Familles Rurales du Loiret, visant à favoriser l'inclusion numérique à travers la vente d'ordinateurs reconditionnés à prix accessibles.

Les ordinateurs (fournis par l'entreprise Norip Recyclage) sont ensuite mis à jour avec des logiciels récents par les conseillers numériques.

34 ordinateurs reconditionnés ont été vendus en 2025.

L'offre proposée :

- ➔ **Matériel professionnel reconditionné**
- ➔ **Prix solidaires à 130€**
- ➔ **Garantie de 6 mois**



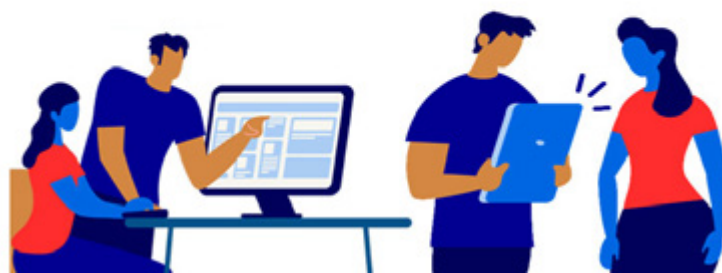
Les animations - formations

➔ Tenue d'un stand dédié au numérique lors des **Journées Portes Ouvertes France Service Numérique à Puisieux le 14 octobre.**

➔ Organisation de **5 sessions de formation** destinées aux agents administratifs territoriaux, permettant à **60 stagiaires d'obtenir l'habilitation Aidants Connect.**

Cette action a été menée en coordination avec la Fédération Régionale Familles Rurales Centre-Val de Loire.

➔ **Accompagnement informatique des bénévoles** des associations locales tout au long de l'année (formation logiciel SAVA, formation réseaux sociaux, création emails etc.).





SENIORS

Bien vieillir accompagné

LE SERVICE À LA PERSONNE

Coordination du SAP Loiret

Le service d'aide et d'accompagnement à domicile de Familles Rurales du Loiret (SAP – Service à la Personne) accompagne les familles, les personnes âgées, les personnes en situation de handicap ainsi que les publics fragiles dans les actes de la vie quotidienne. Le Service à la Personne (SAP) est divisé en **12 secteurs géographiques** qui ont chacun leurs propres entités juridiques, avec une gouvernance indépendante, ainsi qu'une autonomie politique et économique.

La fédération départementale apporte un accompagnement sur leur stratégie de développement et émet des recommandations. La fédération est également gestionnaire d'un fonds de solidarité et de développement abondé par les associations de service à la personne adhérentes. Elle peut ainsi se porter acquéreur de nouvelles activités SAP au profit des associations existantes ou pour créer de nouvelles associations. Ce fonds peut aussi venir en aide à une association en difficulté.



Nos prestations proposées

- Aide à domicile.
- Entretien du logement et du linge.
- Aide aux repas.
- Accompagnement aux courses et rendez-vous.
- Garde d'enfants à domicile.
- Petit bricolage.
- Jardinage.
- Actions de prévention et de maintien du lien social.



Nos engagements qualité

- Intervention 7/7 jours.
- Prestation adaptée au projet de vie de la personne.
- Personnel formé et qualifié.
- Les mêmes intervenants au domicile, proches de chez vous.
- Un service de qualité depuis plus de 40 ans.
- Accueil physique dans une permanence près de chez vous ou visite à domicile sur simple demande.



Les chiffres SAP par association

CODE	ASSOCIATION	NOMBRE DE FAMILLES AIDÉES	NOMBRE D'HEURES DE PRESTATIONS	ÉVOLUTION DEPUIS 2024
AE	FR SAP AGGLO EST	197	24 514	-1,5 %
AN	FR SAP AGGLO NORD	151	15 215	-11 %
AO	FR SAP AGGLO OUEST	174	21 760	17,6 %
AS	FR SAP AGGLO SUD	231	22 694	-3,8 %
BL	FR SAP BEAUCE LOIRETAINE	178	18 964	7,7 %
BM	FR SAP BEAUCE ET MAUVES	194	21 403	6,5 %
FO	FR SAP FORÊT D'ORLEANS	158	20 658	-1,3 %
MA	FR SAP MALESHERBOIS	143	17 581	0,7 %
OR	FR SAP ORLÉANAISE	139	15 681	2,5 %
PI	FR SAP PITHIVERAIS	70	5 960	-7,5 %
VO	FR SAP VAL D'OR ET SULLIAS	143	15 749	-0,7 %
LC	FR SAP DU LOIR-ET-CHER	167	21 245	14,4 %
Total sur l'année 2025		1945	221 423	2,4 %



Bilan SAP 2025

Avec **1945 familles aidées en 2025**, le SAP a réalisé **221 423 heures de prestation** dont 157 661 (75%) directement auprès de personnes en perte d'autonomie allocataire de l'allocation personnalisée d'autonomie (APA) ou en situation de handicap bénéficiant de la prestation de compensation du handicap (PCH). C'est une progression de **2,4% par rapport à l'année 2024**.

L'essentiel de l'activité du SAP est à destination des **personnes âgées en perte d'autonomie**, bénéficiaires de l'Allocation Personnalisée d'Autonomie (APA) et des **personnes en situation de handicap** bénéficiaires de la prestation de compensation du handicap (PCH) et des personnes atteintes de maladies chroniques.

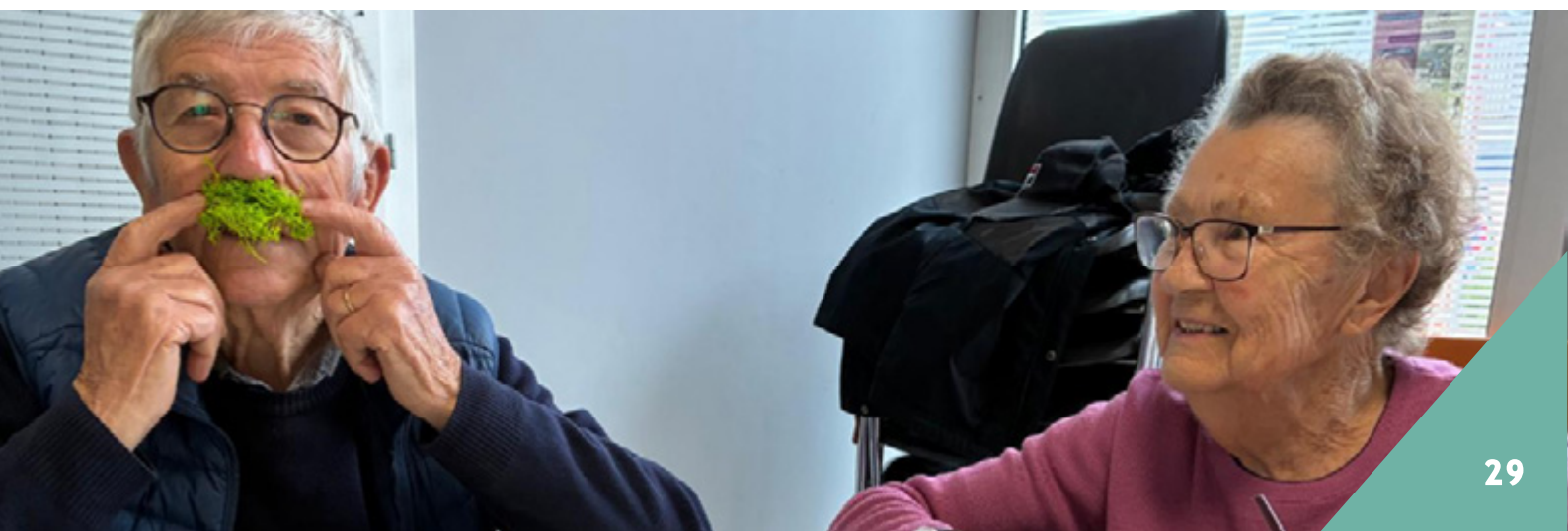
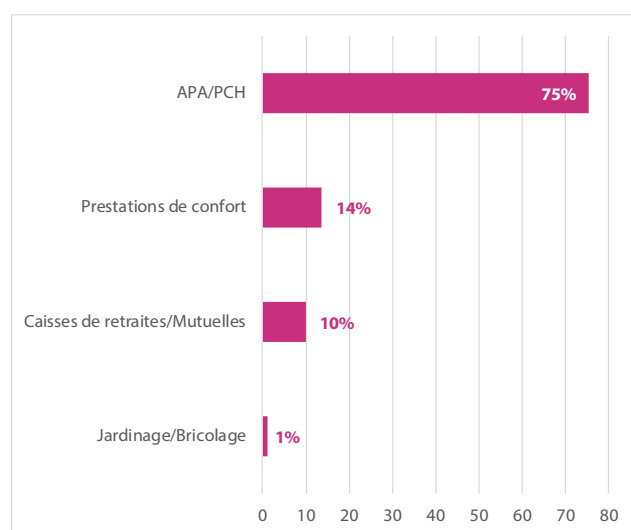
Ces deux prestations (APA et PCH) sont financées par les Conseils Départementaux et par les bénéficiaires en fonction de leurs moyens. Elles consistent à aider les bénéficiaires dans les actes essentiels de la vie quotidienne (se lever ou se coucher, s'habiller, aide à la toilette, préparation de repas, etc.).

Le SAP intervient également aussi chez les **bénéficiaires retraités** pour des prestations d'entretien du cadre de vie et d'accompagnement. Ces prestations sont financées partiellement par les caisses de retraite.

Des **prestations de confort** sont également **proposées aux familles** (ménage, repassage, garde d'enfant, jardinage et le bricolage).

Nombre d'heures de prestations :

- APA/PCH : **166 751**
- Caisses de retraites/Mutuelles : **21 795**
- Prestations de confort : **30 317**
- Jardinage/Bricolage : **2 560**



L'équipe du SAP



Départ à la retraite de Patricia Barragué et Béatrice Marendfield (secteur VO)

➔ LES DIFFICULTES DE RECRUTEMENT

Comme de nombreux acteurs du secteur de l'aide à domicile, le SAP continue de faire face à des difficultés importantes de recrutement. Cette situation impacte l'organisation des plannings et nécessite une adaptation constante des équipes encadrantes afin d'assurer la continuité de service auprès des bénéficiaires pour les accompagnements aux actes essentiels de la vie quotidienne.

Malgré ce contexte, le service poursuit ses efforts pour renforcer son attractivité : **faciliter la mobilité des intervenantes** avec l'acquisition de véhicules (20 dont 42 électriques) et de véhicules sans permis (8 électriques) et développer des actions visant à améliorer la rémunération (plan d'épargne salariale, plan d'épargne retraite, prime, majoration des heures de soir et de samedi en complément des heures majorées de dimanche, revalorisation des bas salaires et du point d'indice).

Le Service d'Aide à Domicile de Familles Rurales, dirigé par **Béatrice PIGNON**, est composé de **280 aides à domicile**. **11 responsables de secteur** assurent la gestion des plannings et l'encadrement des équipes sur le terrain, avec l'appui de **secrétaires locales** ainsi que d'une **conseillère technique** en amélioration continue.

En 2025, le service a accueilli Charlène THIROT en qualité de responsable de secteur Agglo Nord. Ce CDI fait suite à un CDD, afin d'assurer le remplacement de Marine Fonteix pendant son congé maternité sur le secteur Beauce Loirétaine.



Célébration des 100 ans de Mme LOMBARDIN Loury

Transmettre et professionnaliser

En 2025, la Fédération Départementale Familles Rurales FD45 a poursuivi sa dynamique de professionnalisation et de transmission des compétences en intégrant plusieurs apprentis au sein de ses services. Cette démarche s'inscrit pleinement dans les valeurs du mouvement Familles Rurales : favoriser l'insertion professionnelle des jeunes, accompagner la montée en compétences et répondre aux besoins des territoires ruraux. L'intégration de ces jeunes en alternance a également permis de renforcer les équipes dans différents domaines d'activité : gestion administrative, informatique, SAP, etc. Cette politique d'accueil contribue à préparer les professionnels de demain tout en favorisant la transmission des savoir-faire et des valeurs portées par le réseau Familles Rurales.



À travers cet engagement en faveur de l'apprentissage, la FD45 confirme sa volonté d'être un acteur engagé de l'emploi, de la formation et de l'accompagnement des parcours professionnels sur le territoire Loirétain.

Erine JOYE

BTS Support de l'action Managériale
Service Secrétariat - 2 ans

Vladyslava BUTURLIM

Master 2 Management des Systèmes d'Informations
Service Informatique - 1 an

Amine RAMI

Brevet Universitaire Technologie GEA
Service Comptabilité - 1 an

Marius MARCOULT COLL

Bac Pro Aménagements Paysagers
Service à la Personne Jardinage - 2 ans

Hajar EL GORFTI

Bachelor Responsable Qualité Sécurité
Environnement
Service à la Personne - 1 an

Elsa PEREIRA

Formation - contrat d'alternance
Responsable «Coordinateur Service à domicile»
Service à la Personne - 1 an

Le Service à la Personne a également été renforcé en 2025 à travers le recrutement d'apprenties dans le cadre du dispositif GEIQ (Groupement d'Employeurs pour l'Insertion et la Qualification). Ce partenariat a permis d'accompagner 7 jeunes vers une qualification et un emploi durable, en associant formation théorique et expérience de terrain au sein du service.

Détail des activités



Jardinage / Bricolage

Le service Jardinage et Bricolage intervient dans un rayon de 30 km autour d'Orléans. Son activité est principalement consacrée aux travaux de jardinage (95%), tels que la tonte de pelouse, le désherbage, la taille de haies, ainsi qu'aux petits travaux d'entretien (5%), comme des interventions en électricité ou plomberie, ou encore la pose d'équipements de sécurité.

Composé de trois salariés, le service a également accueilli en 2025 Marcus MARCOULT COLL, en formation Bac Pro Aménagements Paysagers.



Les actions poursuivies en 2025

→ En 2025, «**La Grande Bobine**» a accompagné le Service d'Aide à Domicile de Familles Rurales dans la poursuite de sa réflexion autour de l'attractivité des métiers et de la prévention de la pénibilité au travail, afin d'adapter au mieux les services à la personne aux enjeux et besoins de demain.

→ Dans la continuité des travaux commencés en 2024, une analyse des résultats du questionnaire issu de la **méthode « Vises »**, réalisé auprès des aides à domicile, a été menée. Celle-ci met en évidence une forte volonté des professionnels de contribuer à une société plus équitable et de permettre aux personnes accompagnées de conserver le choix de rester à leur domicile.

Deux aides à domicile ont bénéficié du **parcours AFEST** initié en 2024, avec pour objectif d'utiliser et de valoriser les situations de travail comme supports d'apprentissage. Ce projet s'articule notamment autour de la réalisation de la toilette et de l'utilisation des aides techniques.



Stands / ateliers

→ Participation du SAP dans le cadre d'une **journée de réflexion sur l'accompagnement des aidants** le 8 octobre 2025 à Chamerolles.

→ Margaux LABORDE et Mélanie COSTA ont présenté **les métiers de l'aide à domicile** dans les **collèges de Chécy et Ingré** dans le cadre du projet «**Parcours Avenir 2025**» porté par la région Centre-Val de Loire et les Comité Locaux Ecole Entreprise.



Le mieux vieillir ensemble

Les ateliers « **Mieux vieillir ensemble** » ont pour objectif de favoriser le lien social tout en contribuant au bien-être et à la prévention du vieillissement. Coanimés par des aides à domicile, ces temps de rencontre conviviaux offrent aux participants l'occasion de partager des moments agréables à travers des activités ludiques et variées, tout en sensibilisant à des enjeux importants tels que la prévention de la dénutrition, des chutes et des troubles de la mémoire.

Afin de faciliter l'accès aux ateliers, un service de transport est assuré par les aides à domicile. Les rencontres se déroulent dans des salles mises à disposition par les communes de **Fleury-les-Aubrais, Boigny-sur-Bionne, Loury, Chilleurs-aux-Bois, Les Bordes et Le Malesherbois.**



Réunissant **entre 6 et 17 participants**, ces ateliers sont rythmés par de nombreuses activités : chant, musique, dessin, création de bougies, cuisine, échanges autour de thématiques liées à la sécurité et à la prévention, mais aussi des sorties culturelles et découvertes locales. Parmi les moments appréciés figure notamment une sortie gourmande à la **chocolaterie Alex Olivier.**

Ces rencontres permettent à chacun de partager, découvrir, apprendre et maintenir une vie sociale active dans une ambiance chaleureuse et bienveillante.



« Entre Nous » Soirées des aidants

Pendant plusieurs années, Familles Rurales a animé des Cafés des Aidants, proposant aux aidants un temps de rencontre mensuel pour échanger autour de leurs préoccupations, partager leurs expériences et exprimer leurs difficultés. Au fil des échanges, de nombreux participants ont exprimé le souhait d'un format plus adapté à leurs contraintes, notamment avec des horaires en fin de journée, davantage compatibles avec une activité professionnelle, ainsi qu'un temps d'échange plus long.

Les soirées «Entre nous» rencontrent un véritable succès. Les participants ont particulièrement apprécié les moments de partage collectifs mais aussi les échanges plus personnalisés avec les bénévoles Jannick SOUBIEUX et Annick MUNGUIA et les salariées Soline CHANDON, référente aidants, et Patricia BLANCHET, responsable de secteur, qui ont pu apporter écoute, conseils et orientations adaptées aux besoins de chacun.

Les aidants ont souligné combien ces temps leur étaient précieux. Souvent davantage tournés vers l'accompagnement des autres que vers eux-mêmes, ils ont apprécié cette parenthèse conviviale où l'attention leur était dédiée.



Suite au succès rencontré par les soirées « Entre nous aidants », Familles Rurales a également été sollicité pour participer à **quatre après-midis dédiés aux aidants «Paroles d'Aidants», organisés par le CCAS de Chécy.** À cette occasion, Soline CHANDON, Marlène BOUTRON et Patricia BLANCHET ont animé des ateliers axés sur le bien-être, favorisant les échanges, la détente et l'accompagnement des aidants.



Les dates 2025

- ➔ 13 mars - Pizza party
- ➔ 5 juin - Apéro party
- ➔ 25 septembre - Crêpes party
- ➔ 4 décembre - Christmas Party



Fonctions supports mutualisées

Les fonctions support mutualisées visent à créer un pôle d'expertise permettant de sécuriser les pratiques des associations et des bénévoles du réseau Familles Rurales.

Ces fonctions supports ont pour mission la mise en commun, sans but lucratif, de services et de moyens matériels.

Le **Groupement d'Intérêt Économique (GIE)**, créé en avril 2014, a pour membres des fédérations et associations du réseau Familles Rurales. Il intervient dans les domaines des fonctions support.

Le GIE réalise au profit de ses membres, des prestations cycliques (paye, comptabilité, contrôle de gestion, mise à disposition, etc) ou des prestations ponctuelles (conseil, rédaction de contrat de travail, simulation de rupture de contrat, etc).

Le **Groupement d'Employeurs (GE)** intervient quant à lui sur la mise à disposition de personnel (Jardiniers, Directeur, etc.).

Les GIE Loiret-CVL (Groupement d'Intérêt Economique) ainsi que le GE Loiret-CVL (Groupement d'Employeurs) sont Présidés par M. Robert BONSERGENT.

Ils nous soutiennent



Les contacts

DIRECTION

Pascal NIGRON

Directeur

02 38 65 48 80

pascal.nigron@famillesrurales.org

ACCUEIL / ADMINISTRATIF

Magali THUAL

Assistante de Direction

02 38 65 48 80

fd.loiret@famillesrurales.org

VIE ASSO

Clémentine NOBLE

Directrice Adjointe

06 80 45 95 03

clementine.noble@famillesrurales.org

SERVICE A LA PERSONNE

Béatrice PIGNON

Responsable du Service à la Personne

02 38 65 48 77

beatrice.pignon@famillesrurales.org

NUMÉRIQUE

Stéphane LORGEAU et Valentin HATON

Chargés de mission

06 07 53 54 15 - 06 07 51 75 69

numerique.loiret@famillesrurales.org

COMPTABILITÉ / FACTURATION

Vincent DRESENS

Directeur Administratif et Financier

06 33 50 82 52

vincent.dresens@famillesrurales.org





Conception graphique : Clémentine NOBLE - Familles Rurales Loiret

Photographies : Familles Rurales Loiret + photos libres de droits

Année de publication : 2026

Tous droits réservés



Familles rurales

Vivre mieux !

LOIRET



Imprimé par nos soins - Ne pas jeter sur la voie publique



Familles Rurales - Fédération du Loiret

1 rue d'Aquitaine - 45380 LA CHAPELLE SAINT MESMIN

02 38 65 48 80 - fd.loiret@famillesrurales.org - www.loiret.famillesrurales.org

"Association loi 1901, membre de Familles Rurales, Fédération Nationale reconnue d'utilité publique."